

C. 1/24



PAPELERIA DE FERRER

Artículos para Fotografía



→ \* CORUÑA \* ←





CATÁLOGO ILUSTRADO  
DE  
ARTÍCULOS PARA FOTOGRAFÍA





CATÁLOGO ILUSTRADO

de

ARTÍCULOS PARA FOTOGRAFÍA

PAPELERÍA DE FERRER

61, REAL, 61

CORUÑA

LA CORUÑA

IMPRENTA DE VIUDA DE FERRER É HIJO

61, Real, 61

1897



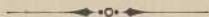


BC0000036024

FG 1128

R. 30606 F

## CONDICIONES



Todos los precios de los artículos de este catálogo son sin descuento y al contado, es decir, remitiendo fondos al hacer el pedido.

Los gastos de porte y embalaje son de cuenta del comprador.

No se admiten sellos de correo para el pago de cantidades mayores de una peseta.

**Nota.**—Esta casa se encarga de proporcionar todo artículo ó aparato, no incluido en este catálogo.







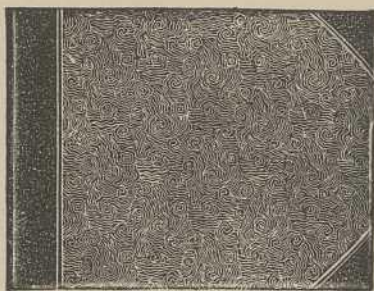
CATÁLOGO ILUSTRADO  
DE  
ARTÍCULOS PARA FOTOGRAFÍA  
— w —  
ALBUMS PARA RETRATOS



(Figura 1)

Completo surtido de albums cubiertos de tela, peluche, piel,  
etc., para colocar retratos de todos tamaños; desde. . . 4 Ptas.

## ALBUMS PARA PEGAR VISTAS



(Fig. 2)



(Fig. 3)

Para vistas de  $9 \times 12$   $13 \times 18$   $18 \times 24$ 

Albums cubiertos de tela con 50 ho-			
jas bristol sencillo . . . . .	4	7	10 Pts.
Id. id. id. imitación piel (fig. 2) con			
25 hojas bristol fuerte . . . . .	6	8	11 »
Id. id. id. <i>Album</i> en oro con 25 id. .	7	9	12 »
Id. id. id. (fig. 3) con 25 hojas bristol			
extrafuerte y con sistema de desar-			
me para satinar. . . . .	9	12	15 »

## AMPLIACIONES

hechas por una importante sociedad artística establecida en Chicago

Remitiéndonos una fotografía en cualquier tamaño, entregaremos una magnífica ampliación inalterable, hecha al lápiz y de parecido exacto.

### Retratos de busto (MONTADOS SOBRE TELA)

Tamaños.....	$35 \times 42$	$40 \times 50$	$45 \times 55$	$50 \times 60$	$55 \times 67$	ctms.
Precios.....	22	28	31'50	34'50	44	Ptas.

### Retratos de cuerpo entero

Tamaños.....	$40 \times 50$	$45 \times 55$	$55 \times 67$	centímetros.
Precios.....	50	62	87	Pesetas.

NOTA.—De una fotografía de grupo, se puede entresacar, sin aumento de precio, el retrato de una persona.



(Fig. 4)

## BALANZAS

de metal con zócalo de madera

(Fig. 4)

Para	60	100	150	200	250	500 g. <sup>s</sup>
	3	4	6	8	10	13 Pts.

<b>Brochas</b>	para pegar pruebas, desde.	.	.	.	.	0'50 Pts.
»	de pelo de marta n.º 1 para limpiar placas					1 »
»	»	» 2		»		1'50 »
»	»	» 3		»		1'75 »
»	»	» 4		»		2 »

## BAÑOS CONCENTRADOS

muy cómodos para aficionados, especialmente en viaje; pues no se necesita pesar ni medir para su empleo.

### FIJADOR

Paquete para	$\frac{500}{0'50}$	$\frac{1000}{0'80}$	gramos de baño
Precio			pesetas

### REVELADORES

Hidroquinona, Iconógeno ó ~~Paramidofenol~~

Paquete para	$\frac{250}{1'25}$	$\frac{500}{2'25}$	$\frac{1000}{4}$	gramos
				pesetas

**Diamidophenol, DE LUMIERE**

Dosis para 500 gms., 1 pta. | Dosis para 1.000 gms., 1'50 ptas.

### VIRO-FIJADOR

SIRVE PARA TODOS LOS PAPELES POSITIVOS

Paquete para	$\frac{250}{1}$	$\frac{500}{1'75}$	$\frac{1000}{3}$	gramos
				pesetas

**Caballetes** de madera y de níquel para colocar fotografías de todos tamaños, desde. . . . . 1 peseta.



(Fig. 5)

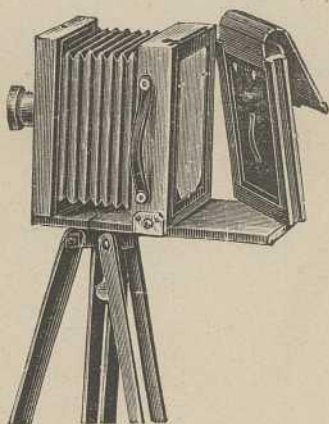
**Calibres** de cristal fuerte, esmerilado (fig. 5) para cortar pruebas:

Tamaño	visita . . . . .	1'50 Pts.
»	9×12 . . . . .	2 »
»	estereoscopio . . . . .	2'25 »
»	americana . . . . .	2'50 »
»	13×18 . . . . .	3 »
»	Paris. . . . .	4 »
»	18×24 . . . . .	5 »

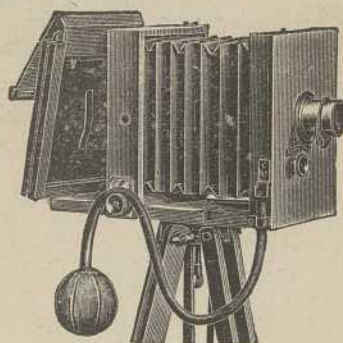


# CAMARAS OSCURAS

## PARA CAMPO



(Fig. 6)



(Fig. 7)

### MODELO I

Cámara oscura (fig. 6) de nogal, con fuelle para apaisado y vertical, cristal esmerilado, un chasis doble, y objetivo simple con diafragmas giratorios

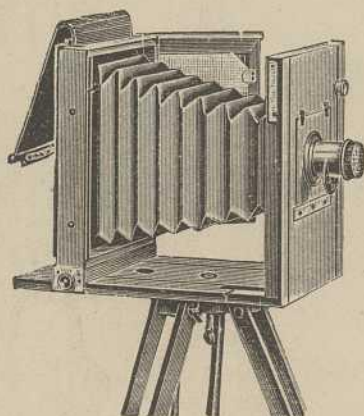
Dimensiones:	$\frac{9 \times 12}{45}$	$\frac{13 \times 18}{65}$	centímetros
Precios:			pesetas



**MODELO I**— (PERFECCIONADO)

**Cámara oscura** (fig. 7) de nogal con fuelle para apaisado y vertical, cristal esmerilado, un chasis doble, trípode, objetivo simple con diafragmas giratorios y obturador para instantáneas y exposiciones largas.

Dimensiones:	$9 \times 12$	$13 \times 18$	centímetros
Precio:	60	80	pesetas

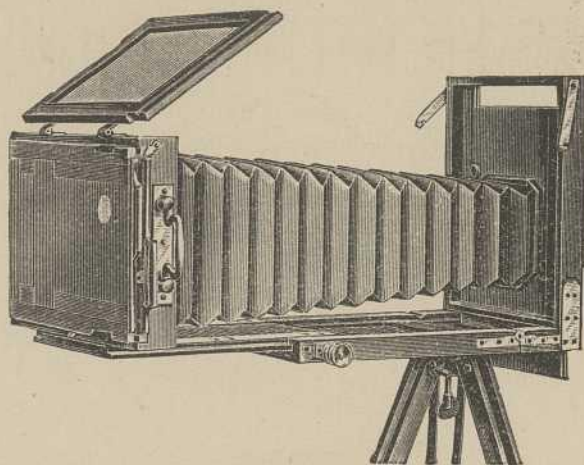


(Fig. 8)

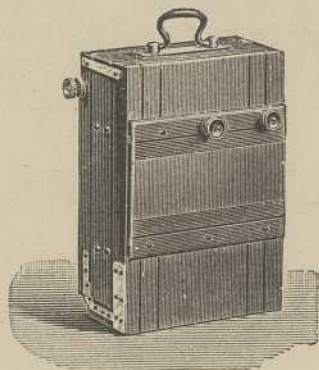
**MODELO II**

**Cámara oscura** (fig. 8) de nogal barnizado, fuelle cónico, con movimiento para apaisado y vertical, cremallera, porta objetivo movable, tres chasis dobles para seis placas, pie de campo, mochila y objetivo aplanático con diafragmas giratorios.

Dimensiones:	$9 \times 12$	$13 \times 18$	$18 \times 24$	centímetros
Precios:	80	125	175	pesetas



(Fig. 9)



(Fig. 10)

## MODELO III

**Cámara oscura** (figs. 9 y 10) de nogal, fuelle cónico con movimiento para apaisado y vertical, cremallera inglesa, porta-objetivo movable, herrajes niquelados ó dorados, tres chasis dobles pie de campo con tres articulaciones, mochila de lona y objetivo «Rectigraph» rectilíneo rápido con diafragmas giratorios.

Dimensiones:  $\frac{9 \times 12}{125}$   $\frac{13 \times 18}{180}$   $\frac{18 \times 24}{250}$  centímetros

Precios: 125 180 250 pesetas

NOTA.—Cámaras oscuras de lujo, las proporcionamos á precios de fábrica.

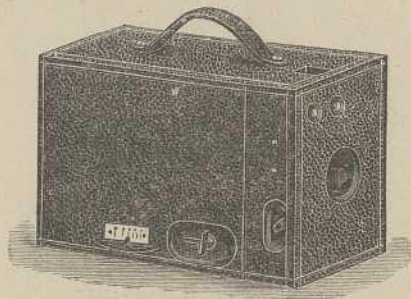
## CAMARAS DE MANO PARA INSTANTANEAS



(Fig. 11)

**Alpha** (fig. 11). Aparato cubierto de chagrín, con objetivo periscópico á foco variable, diafragmas, obturador instantáneo y á voluntad, dos visores, escamoteo y contador de placas

Para 12 placas,  $9 \times 12$  . . . . . 60 pesetas

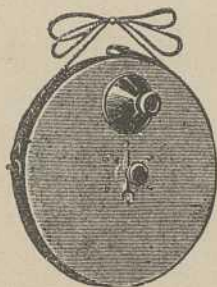


(Fig. 12)

**Bullet-Kodak**, de la *Compañía Eastman*, (fig. 12). Aparato cubierto de piel con objetivo acromático á foco variable, obturador automático y dos visores. Se carga á la luz del día con película. Pueden emplearse también placas.

	Pesetas
Bullet-Kodak, n.º 2, cargado para 12 exposiciones $9 \times 9$	73
Chasis para placas $8 \times 8$ . . . . .	4
Bullet-Kodak, n.º 4, cargado para 12 exp. <sup>nes</sup> $10 \times 12 \frac{1}{2}$	110
Chasis para placas $9 \times 12$ . . . . .	6'50

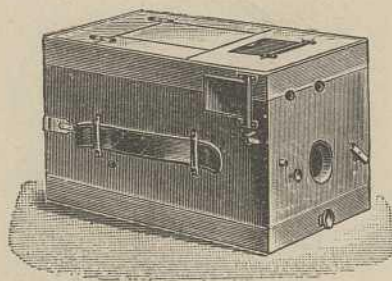




(Fig. 13)

**Cámara secreta**, de Stirn, (fig. 13). Aparato de metal niquelado, pudiendo llevarse debajo del chaleco, objetivo rápido, obturador instantáneo y á voluntad.

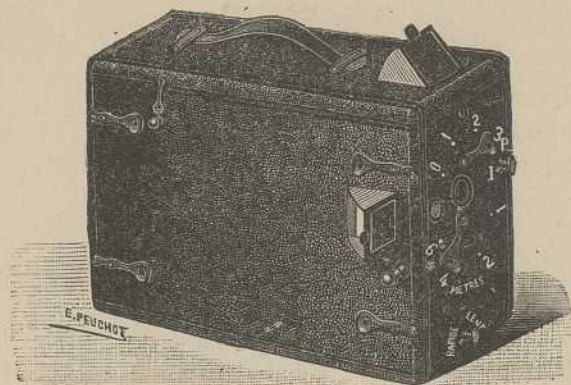
Núm. 1.	—	Para 6 exposiciones	42 $\frac{m}{m}$ de diámetro.	35	Pts.
Núm. 2.	—	» 4	» 62 »	45	»
		Caja de 6 placas circulares para el núm. 1	.	5	»
		» » » » 2	.	5'50	»



(Fig. 14)

**Delta**, del Dr. R. Krügener (fig. 14). Cámara oscura de nogal, con objetivo, foco variable, diafragmas, obturador para instantáneas y exposiciones largas, escamoteo y contador automático de placas.

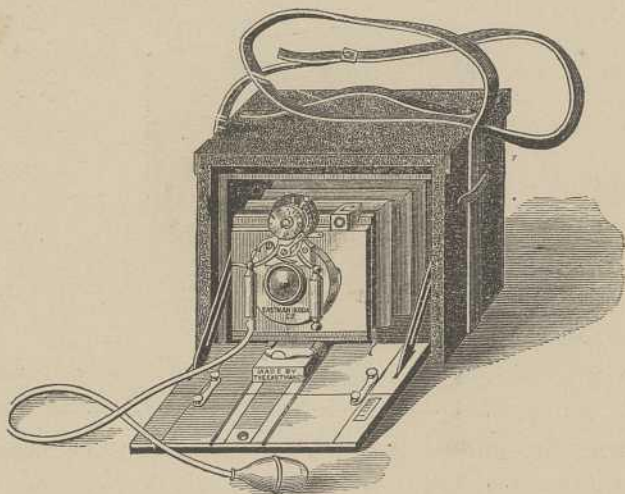
Para 12 placas	9×12	con objetivo periscópico	.	100	Pts.
» 12	» 9×12	» antiaplanático.	.	190	»
» 12	» 9×18	(estereóscopo).	.	180	»



(Fig. 15)

**Express MODELO 1897** (fig. 15). Aparato cubierto de piel chagrin con objetivo acromático extra-rápido á foco variable, diafragmas, obturador para varias velocidades, dos visores, escamoteo y contador automático.

Para 12 placas  $9 \times 12$ . . . . . 120 pesetas



(Fig. 16)

**Kodak Folding** de la *Compañía Eastman*, (fig. 16). Aparato cubierto de piel, provisto de objetivo rectilíneo rápido,



obturador iris, visor y chasis de rodillos para películas. Pueden emplearse también placas.

Kodak-Folding núm. 4 cargado con película para

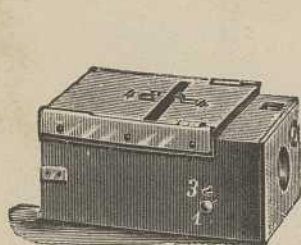
48 exposiciones  $10 \times 12 \frac{1}{2}$  cts. . . . . 430 Pesetas.

Chasis doble para placas  $9 \times 12$  . . . . . 10 »

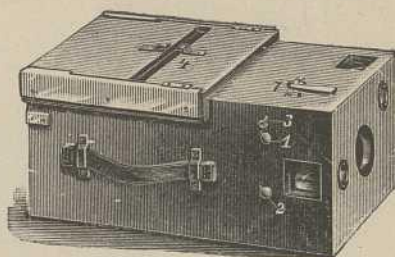
Kodak-Folding núm. 5 cargado con película para

32 exposiciones  $13 \times 18$  cts. . . . . 485 »

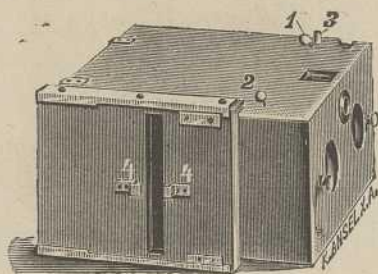
Chasis doble para placas  $13 \times 18$ . . . . . 12 »



(Fig. 17)



(Fig. 18)



(Fig. 19)

**Mars.**—Aparato de nogal, objetivo aplanático rápido, obturador instantáneo y á voluntad, visores y caja de escamoteo.

Para 12 placas  $6 \times 9$  cts. (fig. 17) foco fijo. . . . 45 Ptas.

» 12 »  $9 \times 12$  » (fig. 18) foco variable . 70 »

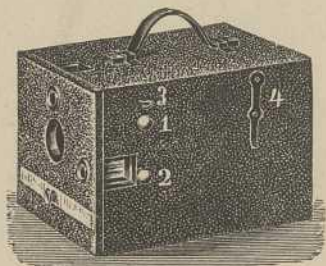
» 10 »  $8 \frac{1}{2} \times 17$  » (fig. 19) estereoscopio . 120 »



(Fig. 20)

**Pocket-Kodak**, de la *Compañía Eastman*, (fig. 20). Aparato de bolsillo para película que se carga á la luz del día, objetivo rápido, obturador instantáneo y á voluntad.

Pocket-Kodak cargado para 12 exposiciones  $4 \times 5$  cts. 35 Pts.



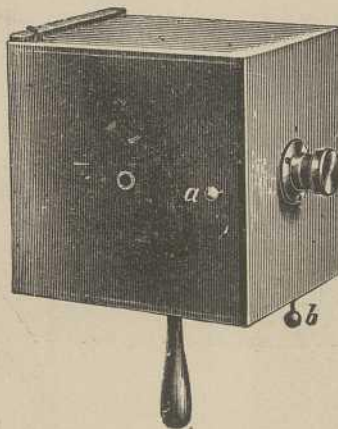
(Fig. 21)

**Saturno** (fig. 21). Aparato cubierto de chagrín, objetivo rápido, obturador instantáneo y á voluntad, dos visores, escamoteo automático.

Para 6 placas  $9 \times 12$  centímetros . . . 50 pesetas



(Fig. 22)



(Fig. 23)



**Sport**. Aparato de nogal, objetivo simple, obturador instantáneo ó á voluntad, cristal esmerilado y un chasis doble.

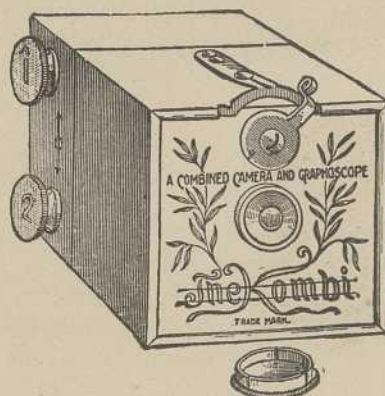
Para placas $6 \times 9$ (fig. 22)	. . . . .	22	pesetas
» » $9 \times 12$ (fig. 23)	. . . . .	35	»

# THE KOMBI

No es un juguete

Es un aparato serio

Es indestructible



Es de manejo sencillo

Un niño puede operar

Pesa 140 gramos

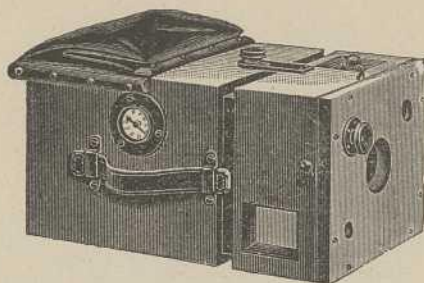
(Fig. 24)

Nuevo aparato norte americano, de bolsillo, construido en metal plata oxidada, objetivo rápido, diafragmas, obturador instantáneo y lento, se carga con película y da pruebas circulares ó rectangulares 3×3.



**The Kombi** (cargado para 25 exposiciones) en su estuche y con instrucción. . . . . 25 pesetas





(Fig. 25)

**Zeus** (fig. 25). Aparato de nogal barnizado, objetivo rectilíneo extra-rápido á focos varios, obturador para instantáneas y á voluntad, contador y escamoteo automáticos de placas.

Para 12 placas $6 \times 9$	centímetros	. . .	60	pesetas
» 12 » $9 \times 12$	»	. . .	70	»

<b>Chinches</b> de metal, caja de 100	. . .	1'50	pesetas
» » » fuertes	. . .	2'50	»

<b>Colores</b> á la albumina para iluminar fotografías, caja de 15 tubos	. . . . .	10	»
--	-----------	----	---

**Colores** á la miel en pastillas redondas:

Cajas de	$\frac{12}{10}$	$\frac{15}{13}$	$\frac{18}{15}$	$\frac{24}{18}$	pastillas
					pesetas

**Colores** á la miel en pastillas, sueltas desde 0'50 á 1 peseta

<b>Conchas</b> de oro fino, una.	. . . . .	1	»
----------------------------------	-----------	---	---



(Fig. 26)

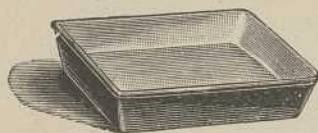
**Corta-pruebas** (fig. 26) de acero, adaptables á cualquier portaplumas; cartón de 10 piezas. . . . . 1 pesetas.

<b>Corta-cristales</b> , con rodajas de acero	. . .	2'50	»
---	-------	------	---

**Cristales** esmerilados para cámaras oscuras

de $\frac{9 \times 12}{0'60}$	$\frac{13 \times 18}{0'80}$	$\frac{18 \times 24}{1'25}$	cts.
			pesetas

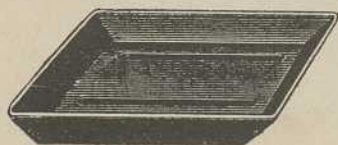
# CUBETAS



(Fig. 27)

**Cubetas** de porcelana de 1.<sup>a</sup> (figura 27) para placas de

$$\begin{array}{r} 9 \times 12 \\ 1'50 \end{array} \quad \begin{array}{r} 13 \times 18 \\ 2'50 \end{array} \quad \begin{array}{r} 18 \times 24 \\ 4 \end{array} \text{ cts. pts.}$$



(Fig. 28)

**Cubetas** de cristal (figura 27) para placas de

$$\begin{array}{r} 9 \times 12 \\ 1'50 \end{array} \quad \begin{array}{r} 13 \times 18 \\ 3 \end{array} \quad \begin{array}{r} 18 \times 24 \\ 4'50 \end{array} \text{ cts. Ptas.}$$



(Fig. 29)

**Cubetas** de celuloide (fig. 28) surtidas en los colores azul, blanco, castaño y rojo, muy cómodas para viaje por su poco peso y ser inrompibles. Para placas de

$$\begin{array}{r} 9 \times 12 \\ 1'75 \end{array} \quad \begin{array}{r} 13 \times 18 \\ 2'75 \end{array} \quad \begin{array}{r} 18 \times 24 \\ 4'50 \end{array} \text{ cts. ptas.}$$

**Cubetas** de celuloide, clase extra, transparente, con cubierta (figura 29) para placas de

$$\begin{array}{r} 9 \times 12 \\ 3 \end{array} \quad \begin{array}{r} 13 \times 18 \\ 6 \end{array} \quad \begin{array}{r} 18 \times 24 \\ 12 \end{array} \text{ cts. pts.}$$



(Fig. 30)

**Dediles** de metal blanco (fig. 30) para levantar las placas de los baños.

Uno . . . . . 0'50 pesetas





(Fig. 31)

**Desvanecedores de cristal persus (fig. 31)**

Números	1, 2, 3, 4, 5	6	7	8	9	10	
Uno á	1	1'50	1'75	3	3'50	4	pesetas



(Fig. 32)

**Desvanecedores de zinc (fig. 32).**

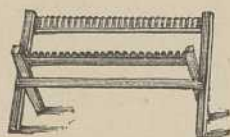
Núms.	1, 2, 3, 4	5, 6	7, 7a, 8	9	10, 11	12	
Uno á	0'50	0'75	1	1'50	2	2'50	pesetas



(Fig. 33)

**Embudos de cristal (fig. 33)**

de	8	10	12	15	cts. de diámetro
	0'60	0'80	1	1'50	pesetas



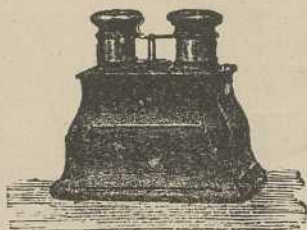
(Fig. 34)

**Escurridores de tigera (fig. 34), de**  
 madera, con 25 ranuras para placas 9×12  
 á 18×24, uno. . . . . 3 ptas.

## ESTEREÓSCOPOS

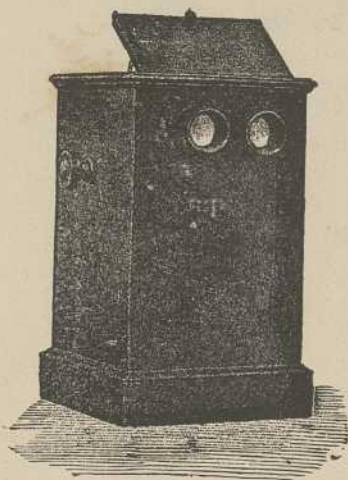
PARA

EXAMINAR LAS VISTAS ESTEREOSCÓPICAS EN PAPEL Ó CRISTAL



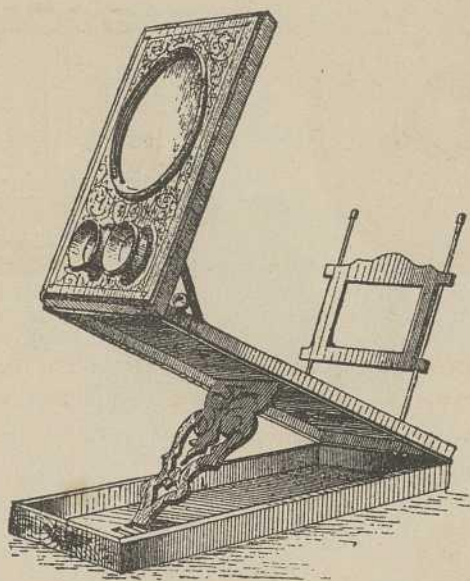
(Fig. 35)

De gemelo (fig. 35) de caoba. . . . . 20 pesetas



(Fig. 36)

De columna (fig. 36) de caoba para	25 vistas.	45 pesetas
id.	id. 50 » .	70 »
id.	id. 100 » .	130 »

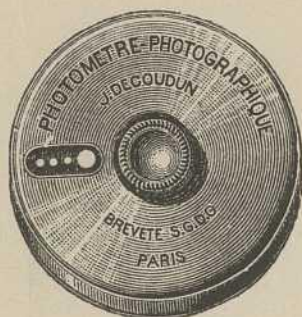


(Fig. 37)

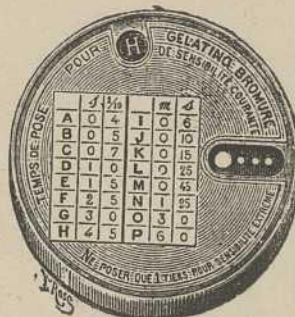
Con monoclo (fig. 37) en madera barnizada, lente		
de 10 cts. . . . .	20	pesetas
Id. id. con adornos de oro . . . . .	28	»
Id. en palisando barnizado lente de 16 cts. . . . .	45	»
Monoclo solo, de madera barnizada, modelo sen-		
cillo, lente de 5 cts. . . . .	2'50	»
Id. id. de madera negra barnizada y adornos de		
oro, lente de 10 cts. . . . .	15	»

**Filtros** redondos de papel blanco, clase extra

de	21	30	38	centrs. de diámetro
á	0'40	0'60	0'80	pesetas docena.



(Fig. 38)



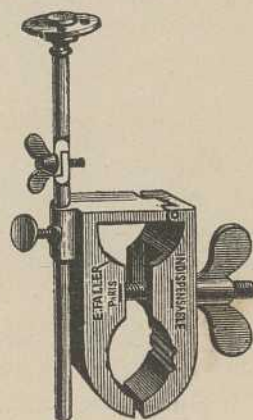
(Fig. 39)

**Fotómetro fotográfico, de J. Decoudun (fig.s 38 y 39).**  
Aparato para calcular con exactitud el tiempo de exposición en la cámara oscura, para obtener retratos, vistas, interiores, etc.

Pesetas . . . . . 14



(Fig. 40)



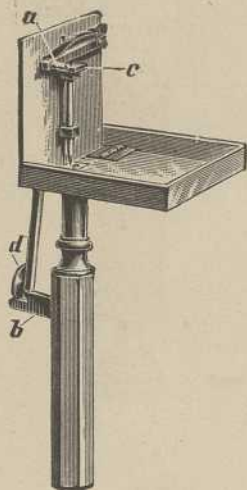
(Fig. 41)

**Indispensable para velocipedistas (figuras 40 y 41), de níquel, sirve para toda clase de cámaras . . . . . 24 ptas.**

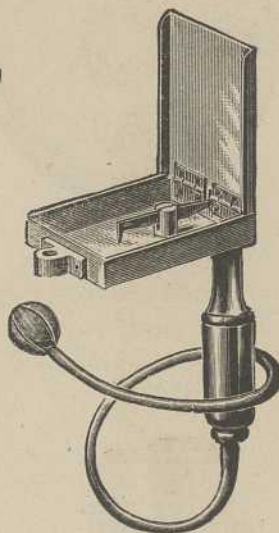


# LÁMPARA PARA MAGNESIO

"ELECTRA,"



(Fig. 42)



(Fig. 43)

para obtener de noche ó en interiores:

## INSTANTÁNEAS, RETRATOS, GRUPOS, ETC.

Modelo I, automática, (fig. 42) en estuche, con 100	
fulminantes, 10 gramos magnesio en polvo.	10 pesetas
Modelo II, pneumática (fig. 43) id. id.	15 »
Caja de 10 gramos magnesio en polvo.	1 »

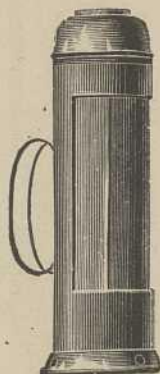
**Lápices fotográficos**, preparados para iluminar fotografías, en todos los colores, 50 céntimos uno.

**Lápices para retocar**, de grafito de Siberia, fabricados por Johann Faber, de Nuremberg, en los 13 grados siguientes:

6H, 5H, 4H, 3H, 2H, 1H, HB, IB, 2B, 3B, 4B, 5B, 6B	
Muy duro Duro Mediano Blando Muy blando	
Uno . . . . .	0'50 ptas.



# LINTERNAS PARA LABORATORIO



(Fig. 44)



(Fig. 45)



(Fig. 46)



(Fig. 47)

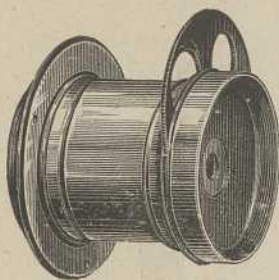


(Fig. 48)

Para bujía (fig. 44) con tubo rojo . . . . .	3'50 pesetas
» » (fig. 45) » » . . . . .	6 »
» » (fig. 46) cristal rojo. . . . .	2'50 »
» » ó aceite (fig. 48) id. y amarillo. . . . .	7 »
» petróleo (fig. 47) con tubo rojo . . . . .	5 »
Tubos rojos para figuras 44, 45 ó 47. . . . .	1 »

**Marcos** de cartón, cristal, madera, níquel, peluche, etc., para fotografías de todos tamaños, desde. . . . . 1 peseta.

## OBJETIVOS



(Fig. 49)

**Objetivo** simple acromático (fig. 49), diafragmas giratorios, para vistas y grupos:

Para cámaras de	$9 \times 12$	$13 \times 18$	$18 \times 24$	cts.
Precio	10	15	25	pesetas



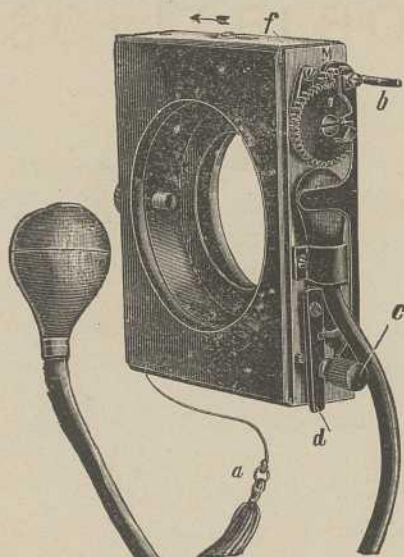
(Fig. 50)

**Objetivo "Rectigraph,"** (fig. 50) rápido rectilíneo doble, para instantáneas, vistas, grupos, retratos, etc.:

Para cámaras de	$9 \times 12$	$13 \times 18$	$18 \times 24$	cts.
Precio	35	45	70	pesetas

**Objetivos** de todas las mejores marcas, los proporcionaremos á quien los pida.

## OBTURADOR NEUMÁTICO "LUX."



(Fig. 51)

Nuevo obturador con regulador para varias velocidades instantáneas y exposiciones largas:

Para objetivos de 30 á 50 milímetros de diámetro

Precio 25 pesetas

Proporcionamos obturadores de todos sistemas y tamaños.

## PAPELES

Papel secante (varios colores)	la mano	3	pesetas
» » (blanco ó rosa)	»	5	»
» seda blanco, la mano.		0'75	»
» » extra	»	1	»
» » varios colores á	1, 1'25, 1'50 y 2		»
» para filtrar.		0'50	»
» » » clase superior		1	»
» » »	(véase filtros página 24).		

## PAPELES SENSIBILIZADOS



### Papel aristo "Victoria,, fórmula Liesegang:

Paquete de 24 hojas	9×12.	. . .	1	pesetas
» 12 »	13×18.	. . .	1	»
» 6 »	18×24.	. . .	1	»

### Papel al citrato de plata de Lumière:

Paquete de 12 hojas	9×12.	. . .	0'90	pesetas
» 12 »	13×18.	. . .	1'50	»
» 12 »	18×24.	. . .	2'75	»

### Papel celoidina "Monopol,,:

Paquete de 30 hojas	9×12.	. . .	2	pesetas
» 15 »	13×18.	. . .	2	»
» 8 »	18×24.	. . .	2	»

### Papel "Solio,, de Eastmān:

Paquete de 24 hojas	9×12.	. . .	1'50	pesetas
» 12 »	13×18.	. . .	1'50	»
» 6 »	18×24.	. . .	1'50	»

### Papel "Eastman,, al Bromuro de plata para positivas imitando el grabado y ampliaciones á la luz artificial:

Paquete de 12 hojas	9×12.	. . .	1'50	pesetas
» 12 »	13×18.	. . .	2'50	»
» 12 »	18×24.	. . .	5	»
» 12 »	25×30.	. . .	8'50	»
Cada hoja . . .	53×63.	. . .	3	»

### Papel al ferroprusiato:

Rollo de 75 cts. × 10 metros de largo	8	pesetas
Metro . . . . .	1	»



## PASSE-PARTOUTS

PARA AMPLIACIONES, RETRATOS, VISTAS, ETC.

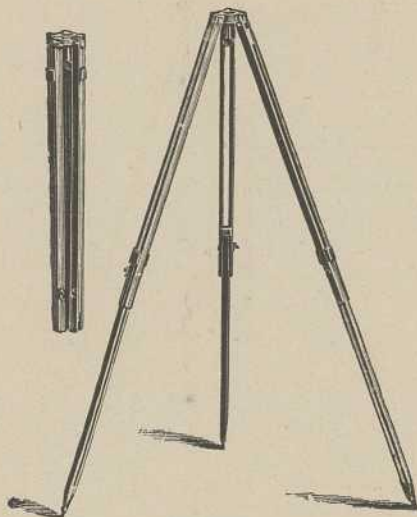
de cartón fuerte, blanco ó gris, chagrinado, con los cortes interiores viselados en oro.

## INTERIOR RECTANGULAR Ú OVAL

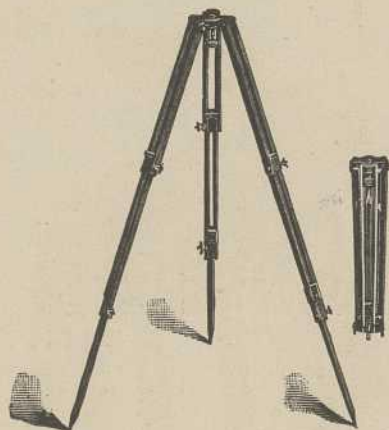
Número	Dimensión interior	Dimensión exterior	Pesetas
I	8 × 11	15 × 18	0 25
II	11 × 14	20 × 25	0 35
II <sup>ter</sup>	11 × 32	20 × 43	1 50
III	13 × 17	22 × 27	0 50
IV	14 × 18	24 × 30	0 60
IV <sup>ter</sup>	15 × 43	29 × 58	2
V	16 × 20	28 × 32	0 70
V <sup>b</sup>	16 × 26	29 × 39	1
VI	17 × 22	30 × 35	0 80
VII	18 × 23	32 × 38	0 90
VII <sup>b</sup>	18 × 28	28 × 39	1
VIII	20 × 25	30 × 37	1
VIII <sup>b</sup>	20 × 28	34 × 41	1 25
VIII <sup>c</sup>	20 × 31	31 × 42	1 25
VIII <sup>ter</sup>	20 × 50	22 × 64	2 50
IX	22 × 30	35 × 43	1 25
IX <sup>b</sup>	22 × 33	33 × 44	1 50
X	25 × 31	40 × 48	1 50
X <sup>b</sup>	25 × 37	44 × 55	2
XI	28 × 34	43 × 53	1 75
XI <sup>b</sup>	28 × 36	39 × 49	2
XI <sup>c</sup>	28 × 41	42 × 55	2 25
XII	31 × 39	49 × 58	2
XIII	33 × 42	49 × 60	2 25
XIV	39 × 48	58 × 67	2 50
XV	42 × 52	60 × 73	2 75
XVI	48 × 58	65 × 78	4
XVII	50 × 64	70 × 85	6

NOTA.—Al hacer el pedido indíquese si el interior ha de ser rectangular ú oval.

## PIES PARA CAMARAS DE CAMPO

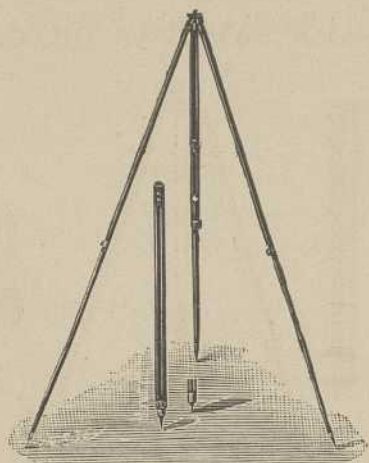


(Fig. 52)



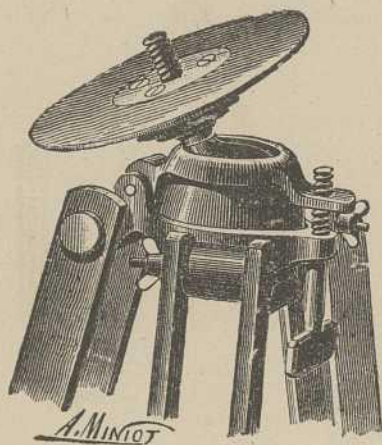
(Fig. 53)

	Para cámaras de	<u>9×12</u>	<u>13×18</u>	<u>18×24</u>
Sencillos (fig. 52)	. . . .	6	8	10
Fuertes (fig. 53)	. . . .	10	15	20



(Fig. 54)

Pie especial para cámaras de mano (fig. 54) . . . 30 pesetas  
 Pie de aluminio, forma bastón . . . . . 35 »



(Fig. 55)

Báscula esférica (fig. 55) de metal niquelado adaptable á  
 cualquier pie de campo . . . . . 15 pesetas.

## Pinceles para retocar

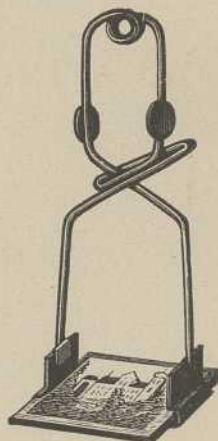
Números. . . . .	1, 2, 3, 4	5, 6	7, 8	9, 10, 11, 12
Marta finos, uno	0'50	0'75	1	1'25
Id. extrafinos, »	0'75	1	1'25	1'50
Meloncillo »	0'40	0'60	0'80	1



(Fig. 56)



(Fig. 57)



(Fig. 58)

**Pinzas** americanas, de madera, con muelle. Docena 1 peseta.

**Pinzas** (fig. 56) de búfalo, para coger las pruebas de los baños . . . . . una 1'50 »

**Pinzas** (fig. 57) de acero, para coger los clichés de los baños. . . . . una 0'50 »

**Pinzas** (fig. 58) de metal id. id. . . . » 2'50 »

## PELÍCULAS AL GELATINO BROMURO DE PLATA

“Kodak Film,, de la *Compañía Eastman*

Para The Kombi . . . . .	Rollo para 25 exp. <sup>nes</sup> . .	1'50	Pts.
» Poket-Kodak . . . . .	» 12 » . .	2	»
» Bullet-Kodak n.º 2. . . . .	» 12 » . .	4	»
» Id. » 4. . . . .	» 12 » . .	6'50	»
» Kodak Folding » 4. . . . .	» 48 » . .	20	»
» Id. » 5. . . . .	» 32 » . .	28	»
» Id. » 5. . . . .	» 54 » . .	40	»



# PLACAS SECAS

## AL GELATINO BROMURO DE PLATA

### Marca "Lumière,,"

(etiqueta azul)

Docena de	$\frac{8 \times 8}{2'25}$	$\frac{9 \times 12}{3'25}$	$\frac{9 \times 18}{4'50}$	$\frac{13 \times 18}{5}$	$\frac{18 \times 24}{11}$	cts.
Precio						Pts.

### Marca "Monopol,,"

Docena	$\frac{6 \times 9}{2}$	$\frac{9 \times 12}{3'50}$	$\frac{8\frac{1}{2} \times 17\frac{1}{2}}{4'50}$	$\frac{13 \times 18}{5}$	$\frac{18 \times 24}{11}$	cts.
Precio						Pts.

### Marca "Dr. Schleussner's,,"

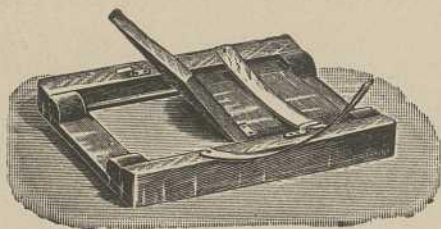
Docena	$\frac{4 \times 4}{1'50}$	$\frac{9 \times 12}{4}$	$\frac{9 \times 18}{5}$	$\frac{13 \times 18}{6}$	$\frac{18 \times 24}{12}$	cts.
Precio						Pts.

**Planchas de ferrotipia** para dar brillo á las positivas en papel aristo, Lumiere y otros.

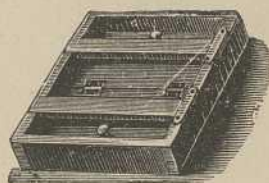
Dimensiones	$\frac{20 \times 25}{2}$	$\frac{25 \times 35}{3'50}$	$\frac{27 \times 40}{5}$	centímetros.
Precio				pesetas.

# PRENSAS

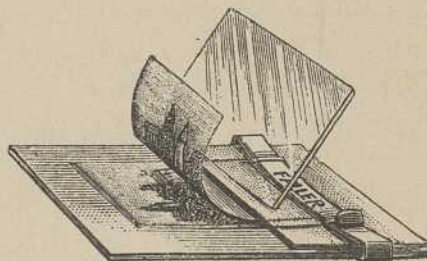
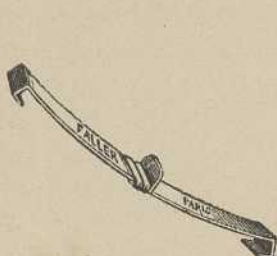
## PARA COPIAR POSITIVAS



(Fig. 59)



(Fig. 60)



(Fig. 61)

**Sistema inglés** (fig. 59) de madera, sin cristal  
 para clichés  $\frac{6 \times 9}{2}$   $\frac{9 \times 12}{2'50}$   $\frac{13 \times 18}{3'50}$   $\frac{18 \times 24}{5}$  cts. pesetas.

**Sistema francés** (fig. 60) de madera con cristal luna  
 para clichés  $\frac{9 \times 12}{5}$   $\frac{13 \times 18}{6}$   $\frac{18 \times 23}{8}$  cntrs. pesetas.

**Para viaje** (fig. 61) Resortes de latón, que sirven para clichés, desde  $9 \times 12$  á  $18 \times 24$ , el par . . . . 3'50 pesetas.

# PRODUCTOS QUÍMICOS

## PUROS Y GARANTIZADOS

	<i>Gramos</i>	<i>Plas.</i>
<b>Acetato</b> de sosa . . . . .	500	1'25
— Idem id. . . . .	100	0'25
— Idem de plomo . . . . .	100	0'40
<b>Acetotungstato</b> de sosa . . . . .	100	2'25
<b>Ácido</b> acético cristalizable . . . . .	100	0'35
— cítrico. . . . .	100	0'50
— clorhídrico . . . . .	100	0'30
— oxálico. . . . .	100	0'15
— pirogálico. . . . .	100	6
— idem . . . . .	10	0'75
— sulfúrico . . . . .	100	0'35
— tártrico . . . . .	100	0'75
<b>Alcohol</b> rectificado de 40°. . . . .	1.000	2'25
<b>Algodón</b> pólvora . . . . .	100	7'50
— Idem id. . . . .	10	0'90
<b>Alumbre</b> blanco . . . . .	100	0'25
— de cromo. . . . .	500	0'75
— Idem . . . . .	100	0'25
<b>Amoniaco</b> líquido . . . . .	100	0'25
— Idem id. . . . .	50	0'20
<b>Barniz</b> encaustico para positivas . . . Bote		1
— Idem para negativas . . . . . Frasco		1
<b>Baños</b> preparados, concentrados (véase pág. 10)		
— Revelador de oxalato (disuelto). . . . .	1.000	1
— Idem de hierro (id.) . . . . .	1.000	1
— Idem de hidroquinona (id.) . . . . .	1.000	3
— Idem de iconógeno ó amidol (id.) . . . . .	1.000	5
— Fijador de hiposulfito (id.) . . . . .	1.000	1
— Viraje de papel sensible (id.) . . . . .	1.000	2'50
— Viraje de aristo (id.) . . . . .	1.000	2'50
— Viro-fijador para aristo y otros papeles. . . . .	1.000	2'50



	<i>Gramos</i>	<i>Plas.</i>
<b>Bencina</b> rectificada. . . . .	100	0'15
<b>Benjuí</b> de almendra. . . . .	100	1
<b>Betún</b> de Judea. . . . .	100	0'20
<b>Bicarbonato</b> de sosa. . . . .	500	0'50
<b>Bicloruro</b> de mercurio. . . . .	100	3
— Idem. . . . .	10	0'75
<b>Bicromato</b> de potasa cristalizado. . . . .	100	0'25
<b>Bisulfito</b> de sosa. . . . .	1.000	2'50
— Idem id. . . . .	30	0'50
<b>Bórax</b> en polvo. . . . .	100	0'20
<b>Bromuro</b> de amoniaco. . . . .	100	3'75
— de potasa. . . . .	100	3'75
— Idem id. . . . .	10	1'25
<b>Carbonato</b> de amoniaco. . . . .	100	0'15
— de potasa. . . . .	100	0'15
— de sosa cristalizado. . . . .	100	0'15
<b>Cianuro</b> de potasio. . . . .	100	0'90
<b>Cloruro</b> de amoniaco. . . . .	100	0'20
— de cal ó calcio. . . . .	100	0'40
— de oro puro amarillo. . . . .	1	2'50
<b>Colodión</b> normal para el brillo. . . . .	500	3'75
<b>Cola</b> amidena para pegar pruebas. . . Frasco		1'00
— Idem fuerte id. de papel aristo. . . Frasco		1'50
<b>Diamidophenol</b> . . . . .	30	2
<b>Éter</b> sulfúrico 62° . . . . .	100	0'40
<b>Ferricianuro</b> de potasa, rojo. . . . .	100	0'90
<b>Ferrocianuro</b> de potasa, amarillo. . . . .	100	0'40
<b>Fosfato</b> de sosa. . . . .	100	0'40
<b>Gelatina</b> blanca. . . . .	500	0'75
— Idem Nelsón. . . . .	100	0'75
<b>Glicerina</b> 28° . . . . .	100	0'40
<b>Goma</b> arábiga en terrones. . . . .	100	0'75
— Idem en polvo. . . . .	100	0'85
— Idem laca blanca. . . . .	100	0'75
— Idem rubia. . . . .	100	0'65



	<i>Gramos</i>	<i>Plas.</i>
<b>Hidroquinona</b> . . . . .	30	1'50
— Idem . . . . .	10	0'50
<b>Hiposulfito</b> de sosa . . . . .	1.000	0'75
<b>Iconógeno</b> . . . . .	100	6
<b>Iodo</b> . . . . .	10	0'65
<b>Ioduro</b> de amoniaco . . . . .	100	9
— de potasio . . . . .	100	5'25
<b>Kaolín</b> lavado . . . . .	1.000	2'50
<b>Magnesio</b> en cinta . . . . .	10	0'90
— en polvo . . . . .	10	1
<b>Mattoleina</b> . . . . . Frasco		2
<b>Nitrato</b> de amoniaco . . . . .	100	0'35
— de plata . . . . .	500	58'75
— Idem . . . . .	100	14'70
— Idem . . . . .	10	1'50
— de potasa . . . . .	100	0'10
— de plomo . . . . .	100	0'25
— de sosa . . . . .	100	0'20
<b>Oxalato</b> neutro de potasa . . . . .	500	1'10
— férrico potásico . . . . .	30	0'75
<b>Paramidophenol</b> . . . . .	30	2
<b>Potasa</b> cáustica en placas ó cilindros . . . . .	500	2
<b>Silicato</b> de sosa . . . . .	500	0'25
<b>Sosa</b> cáustica . . . . .	100	0'15
<b>Sulfato</b> de hierro . . . . .	500	0'50
— Idem id. . . . .	100	0'10
— Idem id. amoniacal . . . . .	500	3'75
<b>Sulfocianuro</b> de amoniaco . . . . .	100	1
<b>Sulfhidrato</b> de amoniaco . . . . .	100	1
<b>Sulfito</b> de sosa . . . . .	500	1
— Idem id. . . . .	100	0'25
<b>Talco</b> en polvo . . . . .	100	0'25
<b>Trasparentina</b> para fotominiatura . Frasco		2



(Fig. 62)

## PROBETAS DE CRISTAL

GRADUADAS (Fig. 62)

De	50	100	150	200	250	500	1.000	grms.
	1'50	2	2'50	3	3'50	4	6	Ptas.



(Fig. 63)

## REGADERA LLUVIA

(Fig. 63)

Para adaptar a los depósitos de agua en el laboratorio.

Pesetas. . . . . 4

## SACOS

DE LONA IMPERMEABLE



(Fig. 64)



(Fig. 65)

Para cámaras de	$\frac{9 \times 12}{10}$	$\frac{13 \times 18}{15}$	$\frac{18 \times 24}{18}$	centímetros
Precio				pesetas

## TARJETAS

en cartulina extrafina estucada blanca ó en colores con cantos biselados en oro

Núm.º	TAMAÑO	PRECIO EN PESETAS POR	
		1.000	100
1	Mignon . . . . .	28	3
2	Visita . . . . .	38	4
3	Victoria . . . . .	58	6
4	9×12. . . . .	45	5
5	7×16. . . . .	58	6
6	Malverne . . . . .	60	7
7	Americana . . . . .	75	8
8	10×18 . . . . .	85	9
9	13×18 . . . . .	100	11
10	Promenade. . . . .	85	9
11	París . . . . .	110	12
12	18×24 . . . . .	200	22

## TARJETAS

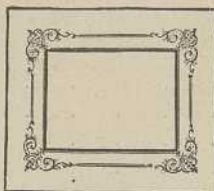
en cartulina bristol blanco ó gris con filete rojo ó dorado

Núm.º	TAMAÑO	PRECIO EN PESETAS POR	
		1.000	100
13	6×9. . . . .	16	1'75
14	Visita. . . . .	19	2
15	9×12 . . . . .	35	4
16	Americana . . . . .	45	5
17	13×18 . . . . .	75	8
18	Estereóscopo sin filete . . . . .	55	6

## TARJETAS PARA VISTAS

en cartulina bristol gris con filete dorado y cantos viselados en oro

Número	Para pruebas	Tamaño de la cartulina	PRECIO EN PESETAS POR	
			100	docena
19	6×9	9×12	6	1
20	9×12	13×16	11	1'50
21	13×18	19×24	16	2'50
22	18×24	24×30	28	4
23	Estereoscópicas transparentes.		18	2'50



(Fig. 66)

## TARJETAS PARA VISTAS

*elegantes en bristol gris con adornos en oro (fig. 66)*

Número	Para pruebas	Tamaño de la cartulina	PRECIO EN PESETAS POR	
			100	docena
24	9×12	17×20	12	1'75
25	13×18	21×26	16	2'50
26	18×24	27×33	28	4
27	24×30	37×43	45	6

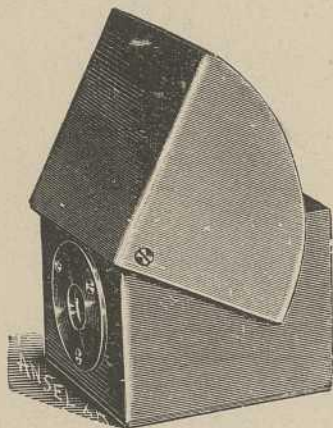
Tinta china en barras desde 0'25 á 10 pesetas.

Tubos rojos para linternas (véase pág. 27).



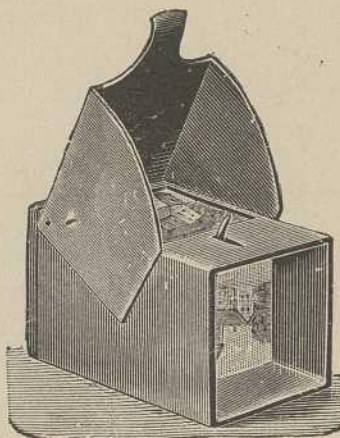
# VISORES

APLICABLES A CUALQUIER CAMARA



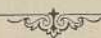
(Figura 67)

Pesetas. . . . 5



(Figura 68)

Pesetas. . . . 10





---

# INSTRUCCIÓN PRACTICA

PARA

## LOS AFICIONADOS

---

### Cargar los chassiss

A la luz roja de una linterna (pág. 27), y en una habitación que no penetre el menor rayo de luz blanca del exterior, se colocan en los chassiss negativos las placas al gelatino bromuro (página 35), destinadas á impresionar, teniendo especial cuidado de que la parte preparada ó mate de la placa, mire hacia el operador, y, por consiguiente, la lustrosa ó vidrio hacia el fondo del chassiss, cerrando éstos herméticamente, quedan preparados para la exposición.

### Impresión de la placa

Montada la máquina fotográfica sobre el pie de campo, asegurados los tornillos y destapado el objetivo, se enfoca cubriendo con un paño negro la parte posterior de la cámara y la cabeza del operador que, mirando al cristal esmerilado, le hace avanzar y retroceder por medio del tornillo cremallera, hasta tanto que se vean reproducidos en él los más pequeños detalles de la imá-

gen. Hecho así vuélvese á tapar el objetivo, bien por medio de su tapa, ó por el obturador instantáneo, se coloca el diafragma necesario, recomendándose los más pequeños por aumentar el detalle y finura de la imágen.

Se quita ó abre el marco esmerilado y se coloca en su lugar el chasis negativo, que contiene la placa sensible, cuidando bien de no mover la máquina, se cubre con el paño y se tira de la cortinilla que cubre la placa al interior. Preparado así, con gran cuidado de no mover el aparato, se da la exposición necesaria destapando y volviendo á tapar el objetivo. Después se baja la cortinilla del chasis como estaba antes, continuando lo mismo para las demás placas.

Tratándose de una cámara instantánea de mano, es necesario ver en el cristal esmerilado de la cámara auxiliar, ó visor, la imágen que se quiere reproducir, y basta descargar el obturador para que se impresione la placa.

Es condición precisa que, con cualquier aparato con que se opere, la luz esté siempre á espaldas de la cámara ó todo lo más al costado, pero nunca de frente del objetivo.

### Tiempo de exposición

Es muy difícil determinar el tiempo de impresión de la placa, pues depende de varias causas: de la cantidad de luz, rapidez del objetivo y sensibilidad de las placas; pero el operador llegará por experiencia á calcularlo exactamente.

Usando en paisajes diafragmas pequeños, la exposición puede variar de 1 á 3 segundos y disminuir esta según los diafragmas vayan siendo mayores.

Para averiguar exactamente el tiempo de exposición recomendamos el empleo de fotómetro de *J. Decoudun* (pág. 25) que reúne condiciones especiales para este objeto.

Para obtener instantáneas con cámaras de mano es muy conveniente que sea en día muy claro y emplear los diafragmas mayores.



### Revelar ó desarrollo del cliché

En la habitación cerrada y alumbrada solamente con la luz roja, se saca del chasis negativo la placa impresionada y se sumerge rápidamente (la parte emulsionada hacia arriba) en el baño *revelador* agitando la cubeta de modo que el líquido corra y cubra la superficie de la placa, continuando el movimiento hasta que la imagen aparezca con todos sus detalles, y mirando por transparencia el cliché, se saca del baño cuando la imagen esté bien acentuada y se hayan obtenido los negros.

Si se desea un cliché vigoroso, debe revelarse hasta que la imagen aparezca en el reverso de la placa.

Si se quiere un cliché dulce, revelar un poco menos.

Cuando la exposición ha sido exagerada, que se nota cuando el desarrollo es muy rápido y uniforme, para aumentar el vigor de la prueba y evitar las sombras, se vierten algunas gotas de la siguiente solución:

Agua . . . . .	100	gramos
Bromuro de potasio . . . . .	10	»

Después del desarrollo se lava bien el cliché en agua y pasa al baño  *fijador* que se compondrá de

Agua . . . . .	1000	gramos
Hiposulfito de sosa . . . . .	150	»

En este baño se tendrá hasta tanto que haya desaparecido totalmente el color blanquecino que se nota en el reverso de la placa.

Después se saca y se lava muy bien en varias aguas, y á ser posible, en agua corriente por espacio de una ó dos horas. Este lavado puede hacerse á la luz del día.

Después de bien lavado el cliché, se dejará secar en el escudridor (pág. 22) evitando el polvo.

Como la menor partícula de hiposulfito de sosa basta para estropear los baños, clichés y positivas, es necesario aislar completamente este producto y destinar frasco y cubeta exclusivamente para el  *fijador*, lavándose las manos siempre que se haya tocado este producto.

## FÓRMULAS MAS USUALES PARA REVELAR

### REVELADOR AL OXALATO DE HIERRO

#### *Solución I*

Agua destilada . . . . .	1000	gramos
Oxalato neutro de potasa . . .	300	»

#### *Solución II*

Agua destilada . . . . .	1000	gramos
Sulfato de hierro. . . . .	300	»
Ácido tártrico. . . . .	10	»

disuélvase y fíltrese, procurando tener esta disolución expuesta casi siempre á la luz del día.

Para *revelar* se echa en la cubeta

<i>Solución I</i> . . . . .	45	gramos
» <i>II</i> . . . . .	15	»

teniendo cuidado de verter siempre la solución *II* en la *I*.

### REVELADOR AL ÁCIDO PIROGÁLICO

#### *Solución I*

Agua destilada. . . . .	1000	gramos
Sulfito de sosa. . . . .	200	»
Ácido pirogálico. . . . .	100	»

#### *Solución II*

Agua destilada . . . . .	1000	gramos
Carbonato de sosa . . . . .	200	»
Sulfito de sosa. . . . .	200	»

Para *revelar* mézclense en la cubeta:

<i>Solución I</i> . . . . .	10	gramos
» <i>II</i> . . . . .	10	»
Agua . . . . .	60	»

## REVELADOR Á LA HIDROQUINONA

Agua destilada. . . . .	1000	gramos
Carbonato de sosa . . . . .	150	»
Sulfito de sosa . . . . .	75	»
Hidroquinona. . . . .	15	»

Para *revelar* se recomienda mezclar en la cubeta

2 partes de revelador nuevo por

1 » de » usado

Después de *revelar* se filtra el baño usado y se preserva de la luz así como el nuevo.

Si no hubiere baño usado, se obtendrá añadiendo á 100 gramos de baño nuevo 10 gotas de ácido acético.

## REVELADOR AL ICONÓGENO

*Solución I*

Agua destilada . . . . .	1000	gramos
Sulfito de sosa . . . . .	80	»
Iconógeno. . . . .	10	»

*Solución II*

Agua destilada . . . . .	1000	gramos
Carbonato de sosa . . . . .	150	»

Para *revelar* mézclense en la cubeta partes iguales de las soluciones *I* y *II*.

## REVELADORES CONCENTRADOS

Hay además baños ya preparados (pág. 10), cuyo empleo se hace más fácil para los aficionados.

## Para reforzar los clichés débiles

Bien lavado el cliché, y aun húmedo, se coloca en una cubeta que contenga la cantidad suficiente de la siguiente solución:

Agua . . . . .	1000	gramos
Bicloruro de mercurio . . . . .	50	»



Cuando el cliché haya tomado un color blanco, se lava y se sumerge en la siguiente solución:

Agua . . . . .	1000	gramos
Amoniaco. . . . .	40	»

dejando el cliché en este baño hasta que vuelva á su verdadero color. Después se lava bien y se deja secar.

### Para rebajar los clichés duros

Los clichés que se han revelado demasiado, se sumergen en la siguiente solución:

Agua . . . . .	1000	gramos
Hiposulfito de sosa . . . . .	200	»
Ferricianuro de potasa . . . . .	20	»

Se retiran y lavan cuando hayan obtenido la transparencia deseada. Pueden rebajarse algunas partes del cliché, empleando la citada solución con un pincel; y reservándola de la luz, puede usarse varias veces.

### Tirada de positivas en papel albuminado sensibilizado

Cuando el cliché esté muy seco se coloca en el chasis-prensa (pág. 36) después de haber levantado la plancheta que lo cierra.

Sobre la imagen del cliché y á la luz difusa, se aplica una hoja de papel sensible con la parte albuminada en contacto con la gelatina del cliché, y sobre todo algunas hojas de papel secante, que le servirán de almohadillas; así preparado se vuelve á colocar la plancheta y se cierra la prensa, la cual puede ya exponerse á la luz del día, colocándola al sol, si el cliché es muy duro, y á la sombra si es débil.

Para asegurarse del resultado se levanta de vez en cuando un solo lado de la plancheta y se examina así la prueba.

Cuando la imagen se haya dibujado fuertemente y las partes blancas empiecen á palidecer, se retira la prueba preservándola de la luz y cuando se tengan varias positivas ó si basta una sola, se procede al



### Viraje

Agua destilada . . . . .	1000	gramos
Acetato de sosa . . . . .	30	»
Cloruro de oro puro . . . . .	I	»

Retiradas las pruebas de la prensa, se lavan en agua, cambiándola dos ó tres veces; luego se sumergen en una cubeta con cantidad de *viraje* suficiente para que floten bien, moviéndolas suavemente, separándolas y dirigiéndolas unas sobre otras.

Cuando hayan tomado un tono violáceo, se lavan en agua y pasan al *fijador*, sumergiéndolas en una cubeta que contendrá baño de hiposulfito de sosa, del mismo que esta preparado para fijar los clichés (pero de ningún modo del mismo que haya servido ya, pues contiene materias extrañas), se agitan y vuelven por espacio de ocho á doce minutos. Al principio las pruebas se enrojecerán, pero luego vuelven al tono tomado en el *viraje*.

Después se lavarán muy bien en varias aguas, agitándolas con frecuencia y se dejan en agua por espacio de tres ó cuatro horas, con objeto que queden bien limpias de hiposulfito. Luego se dejarán secar sobre papel secante.

Para simplificar estas operaciones recomendamos el empleo del baño Viro-Fijador (pág. 10). Una vez retiradas las pruebas de la prensa basta sumergirlas en este baño por espacio de 15 á 20 minutos, y luego ponerlas á secar después de haberlas lavado escrupulosamente en varias aguas.

En los paquetes de los papeles sensibilizados Aristo, Celoidina, etc., (pág. 30) vienen las correspondientes instrucciones para su empleo; pero para todos ellos recomendamos el citado baño Viro-Fijador.

### Montaje y esmaltado de las pruebas

Secas ya las pruebas, se recortan sobre un cristal ó superficie lisa cualquiera, con una cuchilla (pág. 20) al tamaño que se desee, sirviéndose de un calibre (pág. 10).

Se humedecen de nuevo, y untando el respaldo con cola

amidena (pág. 38), se aplican á las tarjetas estendiéndolas bien y apretándolas con papel secante para quitar las arrugas.

Si se quiere darles brillo se frotarán, después de secas, con una muñequilla impregnada en barniz encáustico (pág. 37).

Para darles el brillo esmalte se procederá como sigue:

Sobre una placa de cristal ó luna, muy bien limpia, y la que se habrá frotado con talco en polvo, se vierte colodión normal:

Eter. . . . .	100	gramos
Alcohol. . . . .	25	»
Algodón pólvora . . . . .	1	»

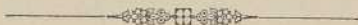
de manera que quede en su superficie una bien extendida capa, en la que, después de seca, se verterá una solución de gelatina:

Agua . . . . .	100	gramos
Gelatina blanca . . . . .	10	»

Sobre esta se aplicará, en seguida, húmeda y sin recortar, la prueba por la parte impresionada, apretándola fuertemente para adherirla bien y hacer desaparecer las burbujas de aire. Luego se pegará en su respaldo, sirviéndose de la misma solución de gelatina, un trozo de cartulina húmeda, de poco grueso y del tamaño de la prueba, poniendo á secar todo esto en lugar fresco. Una vez seco, que ocurrirá en 10 ó 12 horas, se desprenderá fácilmente del cristal, y finalmente, recortándola y untando sus bordes con cola fuerte, se pegará á la tarjeta.

Otro medio más sencillo de esmaltar es el siguiente:

Sumamente mojadas las pruebas, se aplicarán por la parte impresionada sobre una plancha de ferrotipia (pág. 35) y apretándola y enjugando el respaldo con papel secante, se dejarán en la corriente de aire á su completa desecación. Desprendidas de la plancha se las recortará y untando sus bordes con cola fuerte se pegarán á las tarjetas.



# PAPELERÍA DE FERRER

---

PAPELES DE TODAS CLASES

---

OBJETOS PARA ESCRITORIO,  
DIBUJO, PINTURA Y FOTOGRAFÍA

---

NOVEDADES EN OBJETOS PARA REGALOS

---

ARTÍCULOS PARA FUMADOR

---

ARTÍCULOS DE PIEL

---

DEVOCIONARIOS

---

Impresiones de todas clases - Tarjetas de visita

---

Real, 61 - CORUÑA - Real, 61



# PAPELERÍA DE FERRER

---

## LIBROS RAYADOS

Diario, mayor, copiadores de cartas, vencimientos, balances, caja, índices y auxiliares de varios tamaños y clases.

Libretas rayadas y carpetas para papeles.—Encuadernadores eléctricos.—Sujeta papeles.

Variedad en escribanías, tinteros, limpia-plumas, pisa-papeles y timbres de todas clases y formas.

Prensas, copiadores, mojadores, secantes, impermeables y brochas para copiar cartas.

Lapiceros, lápices, plumas, porta-plumas, vades, secantes, lacres y demás objetos de escritorio.

## TINTAS

Para escribir, copiar, sellar, de colores, y para marcar ropa.

Cola líquida, de boca y para pegar porcelana, cristal, etc.

Raspadores, corta-plumas y cuchillos para cortar papel, en varias formas y tamaños.

## PAPELES DE TODAS CLASES

---

Completo surtido en papeles de hilo de Cataluña para oficinas.

Papeles ingleses para cartas.—Papeles y sobres comerciales.

## NOVEDADES EN PAPEL DE LUJO

Variada colección en papeles y sobres para esquelas, con iniciales y de color.

---

Real, 61-CORUÑA-Real, 61



# PAPELERIA DE FERRER

---

## ARTÍCULOS PARA PINTURA

---

Cajas de colores á la miel, á la acuarela y al óleo, papel, lienzo, tablas preparadas y bastidores en varios tamaños.

Paletas, cajas, pinceles, espátulas, tintas, cuchillos, colores, caballetes, parasoles, etc.

## ARTÍCULOS PARA DIBUJO

---

Papeles marquilla, Whadman, cuadriculado y vegetal.

Tela para planos.—Tinta de China.

Estuches de compases, tiralíneas, escalas, escuadras, reglas, cartabones, etc.

Modelos, lápices Conté, carboncillo, porta-lápices, gomas, chinchas, difuminos, carteras y tableros. Albums de varios tamaños.

---

## RECUERDO DE LA CORUÑA

Albums con vistas y plano de la población. Fotografías de tipos del país

---

## ARTÍCULOS DE PESCA

---

Cañas de bastón y en trozos, liñas, moscas é insectos para truchas, anzuelos, boyas, sedas chinas para liñas, carretes, cestos, redes, etc., etc.

---

Real, 61-CORUÑA-Real, 61

# PAPELERÍA DE FERRER

---

## ARTÍCULOS DE PIEL

---

Carteras, neceseres, estuches, vades, monederos, tarjeteros, petacas de cuero de Rusia, Australia y fantasía.

Cajas para guantes y pañuelos.

Variedad en Albums para fotografías, tarjeta visita, americana y paseo. Marcos para retratos.

## DEVOCIONARIOS

de cuero de Rusia, Australia, nácar, marfil concha y de letra grande

---

## PILAS, CRUCIFIJOS, CINTAS Y ESTAMPAS

---

*Cromos y cuadros al óleo para salas, gabinetes y comedores*

---

## PAPELES PINTADOS

para decorar habitaciones

---

## PARA FIESTAS

---

### CONFETTI Y SERPENTINAS

### GLOBOS Y FAROLES

en varias clases, formas y tamaños

Fuegos artificiales para salón y jardín

---

Real, 61-CORUÑA-Real, 61

# PAPELERÍA DE FERRER

---

## ARTÍCULOS PARA REGALOS

---

Últimas novedades de París y Viena en objetos de escritorio y fantasía.—Especialidad en artículos de peluche.

JOYEROS—DEDALEROS—ACERICOS—NECESERES

---

## PARA VIAJE

---

Servicios completos de aseo. - Cestos para víveres

---

## OBJETOS PARA FUMADOR

---

Gran surtido en petacas de varios tamaños y clases.—Fosforeras.

Boquillas para puro y cigarrillo de espuma de mar y ámbar.

Pipas para tabaco picado, de madera y espuma de mar.—

Limpia-boquillas.

---

## SELLOS PARA COLECCIONES

---

VARIADO SURTIDO EN PAQUETES Y SUELTOS

---

## ARTÍCULOS DE CHINA Y JAPÓN

---

Novedades en papeleras, rinconeras, vades, cajas para pañuelos y guantes, bomboneras, tiestos, etc., etc.

SOMBRILLAS Y ABANICOS

---

Real, 61 - CORUÑA - Real, 61

# IMPRENTA

DE LA

## Papelería de Ferrer

REAL, 61 — CORUÑA — REAL, 61

---

Ampliados y enriquecidos los talleres de esta casa con la adquisición de tipos nuevos, máquinas perfeccionadas y el procedimiento del Fotograbado para la ilustración de trabajos tipográficos, se editan sin competencia:

Obras de lujo, de texto, científicas y literarias,

Memorias, Folletos, Catálogos, etc.,

y toda clase de impresiones comerciales, oficiales y particulares

Membretes, Circulares, Facturas,

Avisos de giro, Tarifas, Pases de Consumo,

Recibos, Estados, etc.

---

ESQUELAS DE ENLACE Y BAUTIZO

---

MENÚS

---

BILLETES Y PROGRAMAS PARA BAILES

---

INVITACIONES

---

TARJETAS DE VISITA

desde 2 pesetas ciento



# ÍNDICE

## POR ORDEN ALFABÉTICO

	Páginas
Albums. . . . .	7 y 8
Ampliaciones. . . . .	9
Anuncios. . . . .	53 á 58
Balanzas. . . . .	9
Baños concentrados. . . . .	10
Báscula para pie de campo. . . . .	33
Brochas. . . . .	9
Caballetes. . . . .	10
Cámaras oscuras para campo. . . . .	11 á 13
Id. id. de mano. . . . .	14 á 20
Id. id. id. estereoscópicas. . . . .	15 y 17
Chinches. . . . .	20
Colores á la albumina y miel. . . . .	20
Conchas de oro. . . . .	20
Condiciones. . . . .	5
Cristales esmerilados. . . . .	20
Cubetas. . . . .	21
Dediles. . . . .	21
Desvanecedores. . . . .	22
Embudos. . . . .	22
Escurridores. . . . .	22
Esteréoscopos. . . . .	23 y 24
Filtros. . . . .	24
Fotómetro. . . . .	25
Indispensable para velocipedistas. . . . .	25

	Páginas
Instrucción práctica para los aficionados . . . . .	45 á 52
Lámpara de magnesio . . . . .	26
Lápices . . . . .	26
Linternas para laboratorios . . . . .	27
Marcos . . . . .	27
Monoclos . . . . .	24
Objetivos . . . . .	28
Obturadores . . . . .	29
Papeles . . . . .	29
Id. sensibilizados . . . . .	30
Passe-partouts . . . . .	31
Pies para cámaras . . . . .	32 y 33
Pinceles para retocar . . . . .	34
Pinzas . . . . .	34
Películas . . . . .	34
Placas secas . . . . .	35
Planchas de ferrotipía . . . . .	35
Prensas para positivas . . . . .	36
Probetas graduadas . . . . .	40
Productos químicos . . . . .	37 á 39
Regadera lluvia . . . . .	40
Reveladores . . . . .	10
Rollos de películas . . . . .	34
Sacos para cámaras . . . . .	40
Tarjetas . . . . .	41 y 42
Tubos para linternas . . . . .	27
Viro-fijador . . . . .	10
Visores . . . . .	43







---

---

Imprenta de Vda. de Ferrer é Hijo—Coruña

---

---